

A topographic map with contour lines and a grid is the background. A compass is positioned in the lower-left quadrant, and a red pushpin is stuck into the map in the upper-right quadrant. The text is overlaid on the right side of the map.

TRACER LA VOIE

RAPPORT ANNUEL 2018-2019



LE FONDS
MATCH INTERNATIONAL
POUR LA
FEMME

Lorsque le statu quo n'aide pas les femmes, il est temps d'établir une nouvelle carte.

Les femmes sont depuis longtemps les cartographes du changement dans les collectivités. Tout au long de l'histoire, les marches qu'elles ont entreprises ont transformé les sentiers en autoroutes. Leurs manifestations ont été de véritables conquêtes. Leur travail a orienté un mouvement. Depuis plus de quarante ans, le Fonds MATCH compte parmi quelques bailleurs de fonds suffisamment audacieux pour tracer une voie peu fréquentée, mais beaucoup plus directe. **En donnant les ressources directement aux femmes en première ligne dans leur collectivité, nous avons placé ces femmes — leurs idées, leur militantisme et leur courage — sur la carte.**

Guidée par nos valeurs fondamentales et le travail des nombreuses femmes valeureuses qui nous ont précédées, cette carte féministe ne représente pas le parcours de moindre résistance. Elle illustre le dur travail qui consiste à circonscrire des normes et croyances néfastes, à naviguer parmi les marées montantes du fondamentalisme et du populisme dans le monde, à repousser les limites les plus éloignées de notre capacité et de notre imagination pour nous maintenir sur la voie de l'égalité.

Cette année, le Fonds MATCH a découvert de nouvelles ressources, recherché un plus grand nombre de partenaires et noué plus de nouveaux partenariats que jamais auparavant. Nous avons présenté notre cohorte de partenaires la plus vaste et la plus diversifiée à ce jour; nous nous sommes jointes à la Nobel Women's Initiative pour demander plus de fonds directs aux organismes et mouvements de défense des droits des femmes; et nous avons noué un partenariat avec l'Astraea Lesbian Foundation for Justice pour faire avancer le travail des mouvements féministes dans les Caraïbes dans le cadre du programme canadien Voix et leadership des femmes.

En ce qui a trait au Fonds Égalité, la création d'une nouvelle carte ne représentait qu'un début. Nous avons lancé un atlas de possibilités pour les femmes et les filles.

Pour tout ce qui est à venir,



J. Tomlin
Jess Tomlin

Présidente-directrice générale,
Cofondatrice, Fonds Égalité



Joanna Kerr
Joanna Kerr

Présidente du conseil
d'administration

À PROPOS DE NOUS

Le Fonds MATCH International pour la femme soutient les organismes qui luttent pour les droits des femmes dans leurs collectivités partout dans le monde. Nous appuyons les femmes braves et novatrices qui travaillent à démanteler les entraves, à remettre en question les perceptions et à changer le monde pour les femmes et les filles.

ORIGINES

Chaque parcours a un commencement. Le Fonds MATCH (alors appelé MATCH International) est né en 1976 à l'occasion de la première conférence mondiale sur les femmes tenue sous l'égide des Nations Unies. L'idée qui a germé à Mexico est devenue une feuille de route pour de nouvelles façons de travailler dans le monde entier.

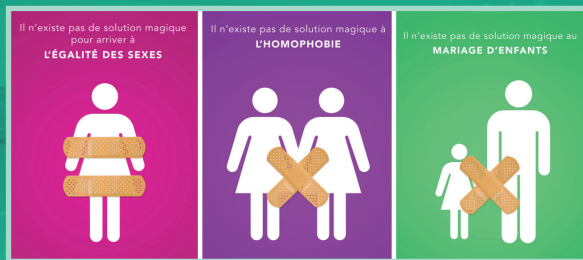


Se reporter à la page 4 pour un complément d'information sur le Fonds Égalité.

CAMPAGNES

Cette année, le Fonds MATCH a lancé d'importantes campagnes visant à accroître la sensibilisation et à affecter davantage de ressources aux organismes et mouvements de femmes qui impulsent le changement dans le monde.

La transformation de la vie des femmes et des filles exige des solutions souples à long terme, et non des solutions miracle temporaires. C'est le message transmis lors de notre campagne « **Pas de solution magique** » qui a débuté durant la toute première Semaine de l'égalité des sexes. Le lancement a eu lieu dans le cadre de notre événement « L'égalité des sexes dans un monde millénaire » qui a réuni plus de 150 féministes venues entendre une conférence de l'honorable Maryam Monsef et assister à un dynamique débat de spécialistes.



À la suite de la vente d'une épouse enfant au Soudan du Sud sur Facebook, nous avons attiré l'attention sur le mariage d'enfants et sur le côté obscur des réseaux sociaux — en les utilisant pour corriger leurs propres torts. Le message de notre campagne « **Until the Cows Come Home** » était simple, mais puissant : les filles ne devraient pas être traitées comme du bétail. Elles ne devraient pas être échangées contre du bétail non plus.

Les faits saillants de cette campagne comprenaient une activité de collecte de fonds sur Facebook qui nous a permis de dépasser notre objectif de financement, un jeu-questionnaire pour compter les vaches, plus de 14 millions d'impressions, et une lettre d'opinion dans le Toronto Star.

TRAVAUX EN MATIÈRE DE POLITIQUES

L'adage dit : « Si vous voulez aller vite, allez seuls. Si vous voulez aller loin, allez-y ensemble. » Dans notre troisième année de travaux sur des politiques réalisés avec la Nobel Women's Initiative, nous avons transformé des engagements envers des approches féministes en ressources concrètes. Nous avons exercé des pressions auprès de politiciens, de représentants gouvernementaux et d'organismes de développement canadiens pour obtenir un financement meilleur et plus substantiel pour les organisations de femmes. Et nous avons accompli beaucoup :

- Nous avons co-organisé le W7, un regroupement féministe qui a exhorté les leaders du G7 réunis en 2018 à mettre les droits des femmes à l'avant-plan.
- Nous avons demandé aux membres du Sous-comité des droits internationaux de la personne de la Chambre des communes de réaliser une étude sur les femmes défenseuses des droits de la personne, et ils ont donné suite!
- Nous avons rencontré des députés pour leur souligner l'importance du financement direct des organisations de femmes dans le cadre du programme d'aide internationale du Canada.
- Nous avons témoigné devant le Comité des finances dans le contexte des consultations prébudgétaires de 2019.
- Nous avons apporté la voix de nos partenaires et alliés aux rencontres de représentants gouvernementaux et d'organismes de développement canadiens.



LE FONDS MATCH À WINNIPEG

Les femmes de Winnipeg participent à l'histoire du Fonds MATCH depuis sa fondation : elles défendent les causes des femmes, recueillent des fonds pour des projets dans les collectivités et nous soutiennent depuis le début. Grâce à l'énergie renouvelée de Kristie Pearson et à son leadership en tant que bénévole, le Fonds MATCH a élargi la portée de son action à Winnipeg.

- Nous avons accueilli notre partenaire Leyla Ferman de Women for Justice pour une conférence sur son travail de collecte de témoignages de femmes yézidiennes qui ont subi d'atroces violences aux mains du groupe État islamique.
- Plusieurs femmes ont tenu chez elles des rencontres pour présenter notre action à de nouvelles amies et sympathisantes, dont Lila Goodspeed Everett, Arlene Draffin Jones et Barbara Bilodeau-Shumeley.
- Nous avons organisé une activité de collecte de fonds à l'occasion de la Journée internationale de la femme qui a permis de recueillir des milliers de dollars pour les femmes et les filles. Nous remercions tout particulièrement notre comité organisateur formé de Michelle Brownell, Kristie Pearson, Sheila Sachvie, Christine Soubry et Denise Zaporzan!

Cette année, nous rendons hommage à deux femmes extraordinaires pour leur engagement à long terme envers le Fonds MATCH et en tant que fondatrices d'un mouvement à Winnipeg : **Helen Whetter**, ancienne présidente de MATCH Manitoba, et **Jo Wright**, ancien membre du conseil d'administration du Fonds MATCH.



VOICI LE FONDS ÉGALITÉ

Aucun secteur ne peut, à lui seul, assurer l'atteinte de l'égalité entre les sexes. Sachant cela, le Fonds MATCH a travaillé sans relâche au cours de la dernière année pour mettre sur pied le Fonds Égalité, une collaboration innovante entre des philanthropes, des investisseurs et des représentants gouvernementaux afin de verser des sommes sans précédent aux femmes et aux filles dans leurs collectivités. Nous dirigeons un mouvement de fond de nouveaux partenaires et réseaux, ainsi que de ressources inédites pour les dirigeantes des mouvements et organisations de femmes dans le monde. Créé par des féministes pour les féministes, le Fonds Égalité est un modèle évolutif et durable doté d'une stratégie en trois volets qui vise une transformation complète du paysage du secteur de la bienfaisance.

- **Une stratégie philanthropique audacieuse** qui invite les gouvernements, les individus, les familles, les fondations et les partenaires du secteur privé du Canada et d'ailleurs dans le monde à construire et maintenir le Fonds Égalité.
- **Des mesures de soutien et des subventions stratégiques** aux organismes, réseaux et mouvements féministes.
- **Une stratégie d'investissement novatrice tenant compte du genre** qui produira un impact social et des retombées financières aux investisseurs et au Fonds Égalité.

C'est le moment pour le Canada de faire preuve aux yeux du monde d'un leadership qui est féministe, courageux, axé sur la collaboration et durable. Le Fonds MATCH est fier d'avoir tracé la voie qui a abouti à ce moment historique.



ANNONCE DE DERNIÈRE HEURE

Nos rêves pour les femmes et les filles viennent de se concrétiser. C'est avec une grande fierté que nous annonçons notre partenariat avec Affaires mondiales Canada qui donnera lieu à un investissement sans précédent de 300 millions de dollars dans le Fonds Égalité — la plus importante contribution gouvernementale aux droits des femmes dans toute l'histoire — pour soutenir l'égalité des sexes au Canada et dans le reste du monde. Restez à l'affût pour des nouvelles emballantes au cours de l'année qui vient!



LE FONDS
MATCH INTERNATIONAL
POUR LA
FEMME



AFRICAN
WOMEN'S
DEVELOPMENT
FUND



FONDATIONS
COMMUNAUTAIRES
DU CANADA

Calvert
Impact Capital™



FONDATION
CANADIENNE
DES FEMMES

PAWHR

YALETOWN



TORONTO
FOUNDATION



OXFAM
Canada



WUSC EUMC

« Le Fonds Égalité est un partenariat créatif entre les féministes du Canada... et un rare exemple de soutien qui ne rend pas dépendantes les femmes d'autres pays, mais qui contribue plutôt à ce qu'elles deviennent indépendantes. De ce côté de la frontière, nous vous transmettons nos remerciements pour vos orientations destinées à nous toutes.

— Gloria Steinem

FAITS SAILLANTS FINANCIERS

Les faits saillants financiers qui apparaissent ci-dessous sont présentés à titre d'information.

Nous encourageons les lecteurs à consulter les états financiers vérifiés officiels sur notre site Web, ou à en faire la demande par courriel ou par la poste Exercice terminé le 31 mars 2019, en comparaison à 2018.

BILAN

	2019	2018
ACTIF — ACTIF COURANT		
Encaisse	1 300 800 \$	77 507 \$
Investissements à court terme	770 846 \$	1 212 149 \$
Comptes débiteurs	116 134 \$	95 750 \$
Charges payées d'avance	24 569 \$	4 115 \$
Sous-total	2 212 349 \$	1 389 521 \$
IMMOBILISATIONS CORPORELLES	20 237 \$	6 884 \$
IMMOBILISATIONS INCORPORELLES	54 649 \$	—
Total	2 287 235 \$	1 396 405 \$

PASSIF ET ACTIF NET — PASSIF À COURT TERME

PASSIF À COURT TERME

Comptes créditeurs et charges à payer	164 933 \$	119 735 \$
Apports reportés	1 462 763 \$	907 537 \$
Sous-total	1 627 696 \$	1 027 272 \$
Actif net non affecté	659 539 \$	369 133 \$
Total	2 287 235 \$	1 396 405 \$

ÉTAT DES RÉSULTATS D'EXPLOITATION

	2019	2018
PRODUITS		
Legs	17 485 \$	29 344 \$
Dons	468 173 \$	451 385 \$
Événements	20 483 \$	29 900 \$
Subventions	2 525 963 \$	1 078 642 \$
Autres produits	30 331 \$	17 790 \$
Frais de gestion de projets et coûts indirects	346 891 \$	122 650 \$
Total	3 409 326 \$	1 729 711 \$
CHARGES		
Administration	355 661 \$	189 605 \$
Collectes de fonds	398 184 \$	311 806 \$
Gouvernance	7 651 \$	2 469 \$
Charges de programmes	2 318 541 \$	1 133 404 \$
Publications	38 883 \$	11 129 \$
Total	3 118 920 \$	1 648 413 \$
Excédent des produits sur les charges	290 406 \$	81 298 \$



À nos généreux donateurs : vous nous avez accordé votre appui à chaque étape de ce parcours. Votre soutien nous a donné la confiance nécessaire pour tracer un nouveau parcours audacieux qui nous permettra d'accorder plus d'argent que jamais auparavant aux mouvements de femmes dans le monde entier. Ensemble, nous avons dressé une nouvelle carte visant l'atteinte de l'égalité entre les sexes au Canada et dans le monde. Ensemble, nous faisons notre marque dans l'histoire.

LEADERSHIP

- Amany Alhadka
- Anonymous
- Barry et Carol McArton
- Carol Ann Borody-Siemens et Peter Siemens
- Carole « Kaye » Marshall
- Carolyn McAskie et Sylvia Spring
- Clark Johnson
- David Chernushenko et Marie-Odile Junker
- Durga et Arun Ogale
- Helen Whetter
- Hunter McGill
- Isabel Gordon
- Jackie Claxton
- Janice Sutton
- Jess Tomlin et Simon Pomeil
- Jo Wright, O.M.
- Joanna Kerr et Ellen Sprenger
- John Tillner
- Julie Jai
- Kathryn Babcock
- Lisa Colnett
- Marcia Cardamore
- Margaret Pratt
- Maxine Ifill
- Nancy Ruth

- Nuala Nazarko
- Raffi Fiorentino
- Richard et Mary Scott
- Sandra et Harvey Sexter Family Fund at the Jewish Foundation of Manitoba
- Sarah Hendriks
- Soubry Community Fund
- Susan Lewis, C.M., O.M., LL.D.
- Susan Stout

VISIONNAIRES

- Anonyme
- Diana Rivington
- Kristie Pearson et Doug Pollard
- Linda Plumpton et Krista Hill
- Robin Howlings
- Shirley Westeinde, C.M., colonel honoraire

INSTIGATRICES

- Marissa Wesely
- Ruth Mandel

PRÉSIDENTE D'HONNEUR

- Shirley Greenberg, C.M., OOnt., D.H.C.

FONDATIONS

- At the Kitchen Table
- Fédération canadienne des femmes diplômées des universités (FCF DU) et Conseil national des femmes du Canada (CNFC)
- Chimp : Charitable Impact Foundation
- Fédération des enseignantes et des enseignants de l'élémentaire de l'Ontario
- Foundation for a Just Society
- Gupta Family Foundation
- Leacross Foundation
- McLean Smits Foundation
- NoVo Foundation
- Oak Foundation
- Philanthropy Advancing Women's Human Rights (PAWHR)
- Red Butterfly Foundation
- Sisters of St. Joseph of the Diocese of London Foundation
- Terrace Women & Development Collective
- Canado Foundation
- The Houssian Foundation
- The William and Flora Hewlett Foundation

- Tri-S Women's Group St. John's United Church
- Wellspring Philanthropic Fund

MEMBRES FONDATEURS

- Gail Asper, O.C., O.M., LL.D.
- Marjorie Blankstein, C.M., O.M., LL.D.
- Marcia Cardamore
- Shirley Greenberg, C.M., O.Ont., D.U.
- Ruth Mandel
- Margaret Newall, C.M., LL.D.
- Diana Rivington
- Janice Sutton

PERSONNEL

Nous remercions les membres du personnel du Fonds MATCH qui nous ont accordé leur appui cette année.

IN MEMORIAM

Une reconnaissance toute particulière à deux de nos donatrices qui nous ont soutenus depuis nos débuts et ont beaucoup apporté au mouvement féministe :

- Ann B. Denis
- Phyllis Gunn

PERSONNEL

Alessia Matsos
Alexandra Leslie
Amany Alhadka*
Amina Doherty
Anna Baguio*
Beatriz Gonzalez Manchon
Beth Woroniuk
Bonnie Shepherd
Bruna Llakmani*
Dana Sakalla
Erika Gates-Gasse
Erin Edwards
Francesca D'Ambrosio

Jess Tomlin
Josiane Gomez*
Juana Diaz-Montejo*
Nada Ghania
Natalya Sharapova
Nuala Nazarko
Paola Gonzalez
Sarah Pisonero
Sumaiya Mir*
Susan Snider
Wariri Muhungi

** Membres du personnel du
Fonds MATCH et de Cov(Her)*

L'innovation féministe ne se limite pas au soutien de nos partenaires, elle s'étend également chez nous. Nous avons cette année continué d'offrir nos services institutionnels vitaux, comme ceux des finances et des ressources humaines, à trois autres groupes de défense des droits des femmes par l'intermédiaire de notre entreprise sociale Cov(Her).

MEMBRES DU CONSEIL

Joanna Kerr (*présidente*)
Katharine Im-Jenkins (*secrétaire*)
Maxine Ifill (*trésorière*)
Alana Couvrette
Diana Rivington
Linda Plumpton
Marcia Cardamore
Marissa Wesely
Mebrat Beyene
Nick Cowling
Peggy Antrobus
Robin Howlings
Susan Lewis

Nous exprimons notre profonde reconnaissance à nos membres sortants, Barbara McInnes et Nancy Gordon, et les remercions de leur indéfectible soutien au Fonds MATCH tout au long de notre parcours.



LE FONDS
MATCH INTERNATIONAL
**POUR LA
FEMME**

123, rue Slater, bureau 600
Ottawa (Ontario) K1P 5H2

matchinternational.org
1.855.640.1872
info@matchinternational.org

 matchinternational

 @MATCHIntFund

 @thematchfund

 the-match-fund

 MATCHIntCentre



EAUX TOURMENTÉES

Les femmes, la paix, la sécurité et la violence envers les femmes

Une mer tranquille n'a jamais produit de marins aguerris. C'est pourquoi les défenseuses des droits des femmes qui travaillent dans des zones de conflit sont des phares dans le tumulte de l'extrémisme et de la violence. Ces leaders féministes risquent chaque jour leur vie au nom de l'égalité, de la paix et de la sécurité.

1 CALAM (Coexistence with alternative language and action movement – Mouvement de coexistence de langues et actions alternatives) (Tunisie)

Au lendemain des attentats terroristes au musée national du Bardo en 2015, trois courageuses femmes du mouvement pacifiste tunisien ont décidé d'agir rapidement et de recouvrer leurs droits de manière novatrice et non violente face à la tragédie. Deux jours plus tard, CALAM était né. Les membres « artistes » de CALAM ont choisi de se servir des pots de peinture plutôt que de pancartes, et de recourir au militantisme par l'art de rue et les campagnes numériques pour promouvoir les droits des femmes en dépit des lois répressives, du fondamentalisme religieux et de la turbulence qui a suivi la révolution dans cette région. Le fait de peindre un paysage de rue peut parfois révolutionner le paysage féministe.

2 Afghan Women's Skill Development Center (AWSDC) (Afghanistan)

Une guerre de trois décennies et la menace constante d'une reprise du pouvoir par les talibans se traduisent par de sérieux risques pour les Afghanes qui défendent les droits de la personne et leurs familles. C'est

pourquoi l'AWSDC met à disposition 23 refuges, de services juridiques et de défense des intérêts, de même que du soutien économique à plus de 10 000 femmes. L'AWSDC a même ouvert le tout premier restaurant tenu par des femmes à Kaboul; les femmes qui y travaillent sont toutes des résidentes des refuges du Centre. Ce restaurant offre un espace exempt de harcèlement et fournit une occasion d'acquérir des compétences et d'atteindre l'indépendance économique.

3 Association des Femmes des Médias (AFEM) (RDC)

Ayant grandi en République démocratique du Congo où des centaines de milliers de personnes déplacées se sont réinstallées dans le Sud-Kivu en raison de conflits, Gisèle a tout vu. Grâce à l'AFEM, elle a voyagé dans le monde entier en tant que journaliste et défenseuse des droits de la personne. Les émissions de radio à horaire régulier de cet organisme plaident pour l'égalité des sexes, les droits à la santé sexuelle et reproductive, la participation à la vie politique et le leadership des femmes, et la fin de la violence sexiste. Mama Radio, la station de radio féministe de l'AFEM, utilise ses ondes pour faire des vagues dans la collectivité. En une seule année, son auditoire est passé de 50 000 à 1 000 000 de personnes!



BOUSSOLES D'AUJOURD'HUI ET DE DEMAIN

Leadership des jeunes femmes et des filles

La vie d'une fille est constellée de réalités brutales. Dans le monde entier, 130 millions de filles d'âge scolaire ne fréquentent pas l'école. Une fille sur cinq devient mère avant ses 18 ans, et 12 millions de filles sont données en mariage chaque année dans le monde. Nos partenaires déterminés visent à changer cela, en faisant la preuve que les filles et les jeunes trans* ne sont pas les leaders de demain, mais bien d'aujourd'hui.

4 Crown The Woman (Soudan du Sud)

Il ne faut jamais sous-estimer la jeunesse. Posez seulement la question à Riya de Crown The Woman, un organisme entièrement dirigé par de jeunes femmes qui œuvrent auprès des filles du plus jeune pays au monde. Dans une région où 52 % des filles sont mariées avant l'âge de 18 ans, Crown concentre son action sur le mariage d'enfants, la violence envers les femmes, la discrimination et le manque d'accès à une éducation de qualité pour les filles. Par le truchement de la défense des intérêts au moyen des médias numériques, de l'éducation populaire, de la réalisation de films, d'albums de bandes dessinées et de manifestations silencieuses, l'action de Crown a déjà étendu son influence à plus de 6 000 étudiantes, 300 membres de la collectivité, 60 enseignantes et enseignants, et 500 parents — et ce n'est qu'un début.

5 Cellule nigérienne des jeunes filles leaders (Niger)

Les jeunes femmes et les filles du Niger se sont senties mises à l'écart des discussions sur les objectifs de développement durable, même si elles sont les plus touchées par le mariage d'enfants, la violence envers les femmes, le terrorisme et l'absence d'éducation formelle. Grâce au soutien de la Cellule, un nombre grandissant de femmes et de filles s'expriment et exigent d'être entendues. Au moyen d'ateliers sur la production de blogues, l'art de parler en public, les réseaux sociaux, l'expression artistique et l'entrepreneuriat, la Cellule renforce la capacité de plus de 300 filles et, ce faisant, crée un nouveau mouvement féministe.

Nos partenaires

En 2019, le Fonds MATCH a fait connaître la liste la plus vaste et la plus diversifiée de son groupe de partenaires, sur laquelle figurent également le Maroc, le Mali, le Burundi, l'Iraq, le Sénégal, le Togo, le Niger et Madagascar, récemment ajoutés. Pour la première fois dans notre histoire au chapitre des subventions, nous avons conçu une stratégie d'exploration pour verser des fonds à des femmes et mouvements de régions parmi les moins accessibles.

Chaque parcours compte de nombreuses intersections. Cette année, nous sommes stratégiquement centrés sur les intersections dans l'action féministe, comme les droits des femmes handicapées et des femmes des collectivités rurales, les personnes LGBTQ+, le leadership des jeunes femmes, la justice environnementale et les femmes travaillant dans des zones de conflits.

Cachés sous nos yeux

Le Fonds MATCH est fier de soutenir des organismes qui doivent agir discrètement pour éviter la violence et les mesures répressives des gouvernements — des groupes qui, autrement, n'auraient probablement pas accès à des subventions.



CETTE ANNÉE...



... nous avons travaillé avec **47** partenaires dans **28** pays.

... nous avons renouvelé les subventions de **21** partenaires existants.

... le Fonds MATCH a accordé une toute première subvention à **26** partenaires.



Et, au cours des deux dernières années... nous avons disséminé plus de **1 million de dollars** en subventions et accompagnement.



PROTECTRICES DE LA TOPOGRAPHIE

Justice climatique, droits environnementaux, femmes vivant dans les collectivités rurales

Une carte sans topographie n'est pas très efficace. Chaque jour, notre topographie est menacée par des inondations, des sécheresses, des incendies, des cyclones, des séismes et d'autres catastrophes découlant des changements climatiques. La crise climatique est un enjeu qui touche aussi les femmes. Les femmes courent 14 fois plus de risques de mourir durant une catastrophe naturelle, et ce n'est pas tout. Les femmes sont plus susceptibles d'être déplacées, de souffrir d'insécurité alimentaire et de problèmes de santé, d'être victimes de viols et de traite de personnes — ces situations étant exacerbées par les catastrophes liées au climat. Nos partenaires s'efforcent de protéger la topographie de la Terre, et de remettre sur la carte les collectivités rurales et les enjeux touchant directement les femmes.

6 Osukuru United Women Network (OWN) (Ouganda)

Au cours de la dernière décennie, la région rurale des environs d'Osukuru a été la plus durement touchée par des inondations et des périodes de sécheresse imprévisibles. L'Osukuru United Women Network est formé de fermières de cette région rurale qui mettent en œuvre des pratiques agricoles et des techniques agroforestières novatrices, ainsi que des stratégies audacieuses pour le lancement d'entreprises vertes qui augmentent les possibilités de favoriser l'indépendance économique des femmes. Le réseau a même ouvert une maternelle, donnant un sens nouveau à l'idée de planter les graines de l'avenir de l'Ouganda.

7 Forum des femmes pour la gouvernance des ressources naturelles (FFGRN) (RDC)

Le monde compte sur la RDC pour les minéraux essentiels au fonctionnement des téléphones cellulaires, des ordinateurs et des voitures. Toutefois, l'augmentation du volume des précipitations attribuable aux changements climatiques et l'extraction en continu des ressources naturelles pour répondre aux besoins de la technologie détruisent le pays. Le FFGRN mobilise l'action et le leadership des femmes. Ses stratégies — défense des droits, création de mouvement, formation, recherche et lobbying — sortent les femmes des champs de mines pour les mener à la gestion des ressources naturelles.



DANS LES MARGES

Groupes sous-représentés

Les cartes représentent les perspectives personnelles des cartographes. Historiquement, les cartes illustraient les aspects colonial, patriarcal et exclusiviste de leurs concepteurs. Nos partenaires, qui œuvrent dans les marges pour offrir des ressources aux groupes traditionnellement sous-représentés, créent une carte nouvelle qui place les groupes LGBTQ+ et les femmes handicapées au premier plan.

Droits des LGBTQ+

8 Women in Front Cameroon (WIFC) (Cameroun)

Les ressources sont extrêmement rares en Afrique de l'Ouest francophone, particulièrement pour les organismes féministes dirigés par des personnes LGBTQ+. L'organisme WIFC œuvre dans des milieux formels et informels, offrant du soutien d'ordre juridique, sanitaire et économique aux jeunes LGBTQ+ qui ont survécu à la violence. WIFC a été témoin des menaces directes auxquelles les défenseuses des droits de la personne font face quotidiennement relativement à leur sécurité. En tant qu'organisme émergent, WIFC a inspiré les communautés difficiles à joindre à dénoncer les agressions et la violence, et documente ces déclarations aux fins de la recherche stratégique en matière de défense des droits.

Les femmes, les filles et les personnes trans* ayant un handicap

9 North West Association of Women with Disabilities (NWAwwD) (Cameroun)

« Les femmes ne sont pas des leaders. » Ruth, une activiste reconnue qui lutte pour les droits des personnes handicapées à Bamenda, avait entendu cette affirmation trop souvent. Elle a fondé NWAwwD pour renverser la vapeur. En raison d'intenses conflits dans la région, les femmes handicapées se terrent dans les forêts et deviennent vulnérables à la violence. La NWAwwD plaide pour le bien-être et les besoins de ces femmes. Le leadership de Ruth a créé un effet d'entraînement dans la région; sa petite idée s'est transformée en un mouvement croissant qui couvre maintenant sept régions et compte plus de cinquante membres.